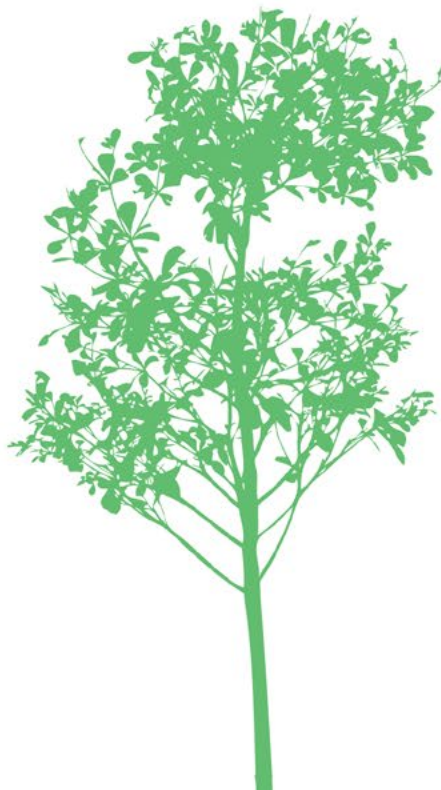
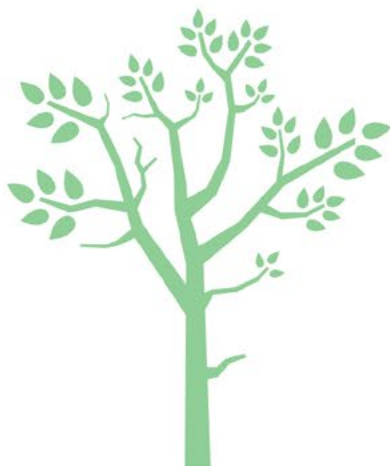




GUÍA PRÁCTICA

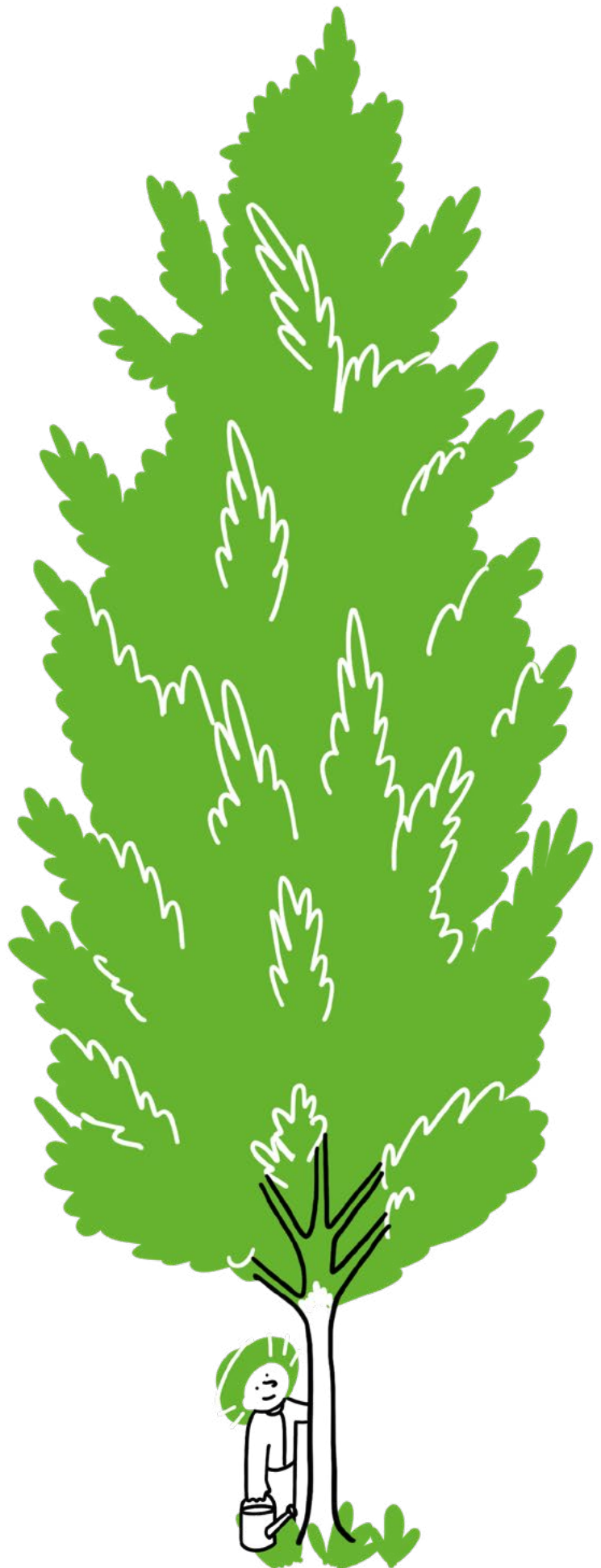
¿Cómo plantar un árbol?



Dicen que plantar un árbol es una de esas cosas que hay que hacer una vez en la vida, pero pudiendo hacerlo decenas de veces, ¿por qué dejarlo en una? Plantar un árbol no es solo una actividad divertida e interesante que puedes hacer con tu familia o amigos, sino que, escarbando la tierra, ¡puedes encontrar tesoros! Es broma, no queremos que te conviertas en un buscador de oro o piedras preciosas, creemos que no debe haber muchas por ahí sueltas. **Lo que sí que estarás haciendo al plantar un árbol es plantar un tesoro**, porque como quizá ya sepas, los árboles no son solo unos seres vivos increíbles y capaces de transformar el dióxido de carbono en oxígeno, también son un escudo.

Sí, mientras estás plantando una semilla, estás reforzando el escudo más importante y grande de la historia, el escudo contra la crisis climática.

Desde que el ser humano existe, ha acabado con la mitad de los árboles que poblaban la Tierra. Es cierto, lo hemos hecho rematadamente mal, pero podemos remediarlo. Está en tus manos y en las de todas las personas que habitamos el planeta. Todos los expertos coinciden: si trabajamos juntos, podemos replantar un billón de árboles por todo el mundo. ¡Un billón! Un uno y doce ceros. ¿Te parece mucho? Lo es, y no lo haremos en un día ni te pediremos que lo hagas solo. **Si hemos creado esta guía es para que sepas por dónde empezar, porque el árbol que tú plantes ya está ayudando a cuidar el planeta.** Y eso, es algo por lo que merece la pena luchar. Mientras los políticos hablan y se pelean, **¡vamos a plantar árboles!**



Empecemos por el principio

Hay cosas que tienes que tener en cuenta antes de ponerte a plantar.

Si ya has elegido dónde quieres plantar tu árbol, lo primero que debes hacer es contactar con los responsables del espacio donde quieras hacerlo. Es probable que se trate de un lugar privado y esa valla que has visto esté ahí por algo. Sea como sea, **si no conoces al responsable del lugar, ¡pregunta a tu ayuntamiento!**

Una vez que te hayas puesto en contacto con la persona responsable, hay varias cosas que debes tener en cuenta:

¿Hay alguna zona específica de reforestación?

Muchos ayuntamientos ya tienen delimitados los terrenos donde quieren llevar a cabo la replantación de árboles. Podrán indicarte.

¿Cuántos árboles de especies autóctonas caben? ¿Qué formato de planta prefieren?

¡Claro! No es lo mismo plantar una encina que un alcornoque, y saber cuál es la más indicada para el clima es algo que a veces no tenemos en cuenta.

¿Necesitas permisos para plantar?

Dependiendo de la comunidad autónoma, la regulación es distinta. Debemos pedir un permiso para plantar, esperar a tenerlo y después ponernos manos a la obra.

¿Cuál es el mejor momento para plantar?

De la misma manera que la especie, es importante tener en cuenta la zona en la que te encuentras. Las condiciones climáticas pueden jugar en tu contra y plantar un árbol es un esfuerzo. ¡Que no te pille un tormentón!

¿Pueden proporcionarte la planta?

Las campañas de reforestación de ciertas zonas incluyen la planta, pregunta antes de hacerte con una.

¿Disponen de mantenimiento para la plantación?

¡Super importante! Un árbol es un ser vivo, y como tal requiere unos cuidados. Si no disponen de este servicio de mantenimiento, ten en cuenta que serás tú mismo quien aporte agua al nuevo árbol.

¡Vamos allá! Los pasos previos con la tierra



1

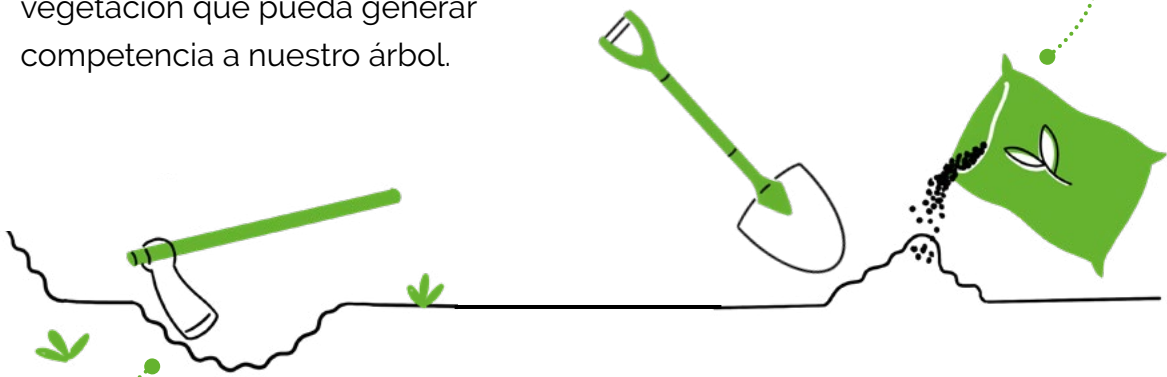
¿Recuerdas lo preparados que estaban siempre en Bricomanía? ¡Pues nosotros no podemos ser menos! **Tienes que conseguir las herramientas adecuadas:** guantes, azada, pala, capazo, sustrato vegetal, los plantones (la planta recién germinada de la semilla) y agua para tu primer riego. ¿Tienes todo?

2

Despeja la zona. Una vez que hayas dado con el lugar adecuado, recuerda apartar la vegetación que pueda generar competencia a nuestro árbol.

3

Mezcla la tierra que vayas sacando del hoyo con el sustrato vegetal.



4

Debes hacer un hoyo con la azada y la pala (siempre protégete con tus guantes). Las medidas deben ser más o menos de 40x40x40 cm. Así, para empezar, será perfecto.

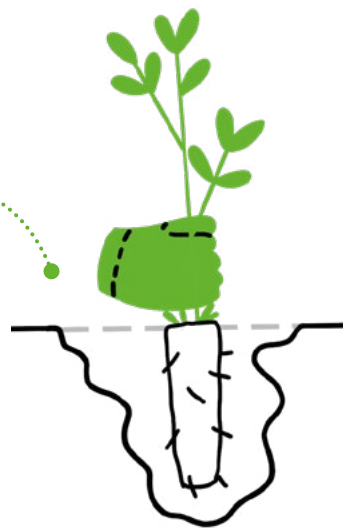
5

Si vas a ponerte en serio y plantar varios árboles, **recuerda dejar un mínimo de tres metros entre ellos.** Colócalos de manera aleatoria, evita la tentación de ponerlos en fila.

Vamos con lo que has venido a hacer: ¡A plantar!

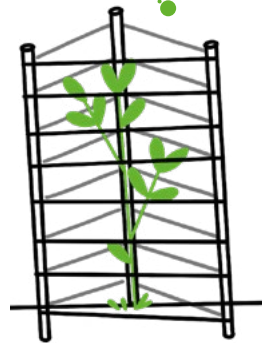
6

Sujeta la planta desde el tallo, evitando tocar las raíces y dejando el límite entre la raíz y el tallo a ras de tierra.



7

¡importante! Si en la zona hay herbívoros, **coloca protectores** y, siempre que sea posible utiliza "palitos" guía para ayudar a la planta a crecer correctamente. Si no haces esto, corres el riesgo de que todo el esfuerzo acabe en el estómago de algún animal.



8

Si ves que el suelo no es el mejor que has visto (está un poco seco o no parece muy "vivo") puedes abonarlo. **El abono no puede tocar la raíz**, debes enterrarlo a unos 20 centímetros de nuestro árbol y como máximo debes utilizar 50-75 gramos de abono.

9

Prepara un alcorque alrededor de la planta para mantener el agua durante más tiempo alrededor del tallo (sin tocarlo). ¿Que qué es un alcorque? No es más que un hoyo alrededor del árbol para almacenar agua. Para construirlo tienes que hacer una hendidura en el terreno, dejando la planta en el centro y un poco elevada.



10

Cubre con piedras, hojas, cortezas, etc, la base de la planta. Esto es necesario porque permitirá rebajar la temperatura y ayudará a la planta a seguir creciendo.



Y ahora que ya la he plantado. ¿Algo más?


Debes asegurarte de unas cuantas cosas:

Los primeros dos años después de trasplantar la planta son los más importantes. Es el tiempo en el que la planta se enraíza y necesita un mayor aporte de agua.

Si tienes que encargarte de cuidarla, **recuerda que el mejor momento para regar una planta es a primera hora de la mañana o última de la tarde** (sí, ya sabemos que hay personas que no lo cumplen y empapan las calles, pero no queremos ser como ellas). Si te vas a repartir esta tarea con otros voluntarios, ¡coordínate bien! Tan malo es regar de menos como de más.

A veces, no todo sale como nos gustaría. **Si al cabo de un año algunos de los árboles no han agarrado, es momento de empezar de nuevo.** Arranca los árboles muertos y replanta nuevos plantones de la misma especie.

Asegúrate de informar a los responsables del espacio del lugar exacto donde realizaste la plantación y sus características y hazte responsable de ella.



Y hasta aquí. Este es el último paso de nuestra guía.

Como ves, plantar árboles y cuidar el planeta es mucho más sencillo de lo que puede parecer a simple vista, pero ten en cuenta que son seres vivos que necesitan un cuidado. Ahora mismo, la verdad, nos gustaría darte un enorme abrazo, porque **son personas como tú, las que se preocupan por el medio ambiente, quienes hacen que el futuro sea un poquito mejor y más verde.**

Queremos agradecerte que hayas leído esta guía de Plant for the Planet y que quieras ayudar a la reforestación del planeta. Recuerda, que se nos había olvidado, que puedes ponerle nombre a los árboles. Antes era una práctica habitual, y aunque con los años se está perdiendo, eso nos ayuda a entender que más allá de meros espectadores, los bosques son nuestros compañeros de vida.

Mientras ellos discuten y no llegan a acuerdos, ¡sigamos plantando!